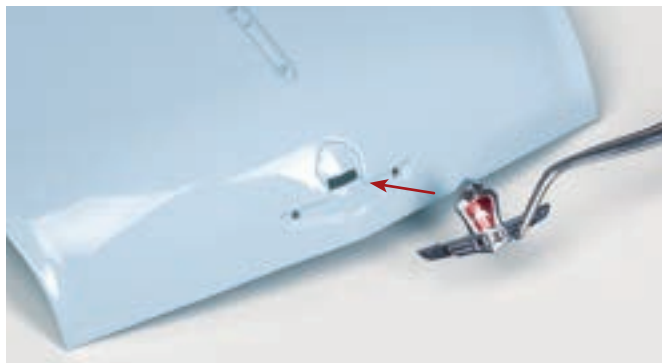


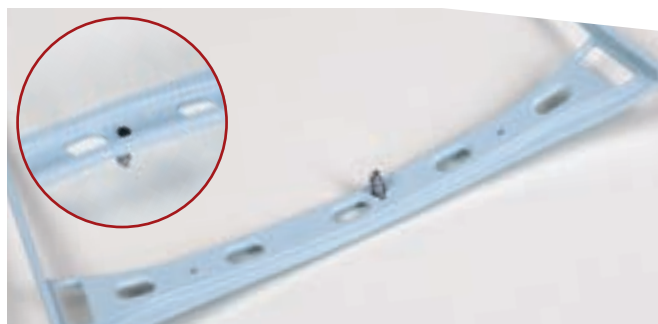


- 1 — капот; 2 — усилитель капота; 3 — усилитель капота передний; 4 — молдинг капота центральный; 5 — заводской знак; 6 — орнамент капота верхний; 7 — отвертка крестовая; 8 — штырь замка капота в сборе; 9 — крюк предохранителя замка капота; 10 — фонарь освещения моторного отсека; 11 — винт 1,7×4 (AP) — 3 шт.; 12 — винт 1,7×4 (AM) — 5 шт.; 13 — винт 2,0×4 (BM) — 4 шт.



Установите заводской знак на лицевой стороне передней части капота. Вставьте крепежную пластину знака в прорезь капота. Совместите центровочные штифты боковых элементов знака с отверстиями на капоте и плотно прижмите детали друг к другу. Закрепите установленный знак с внутренней стороны капота винтом 1,7×4 (AM).

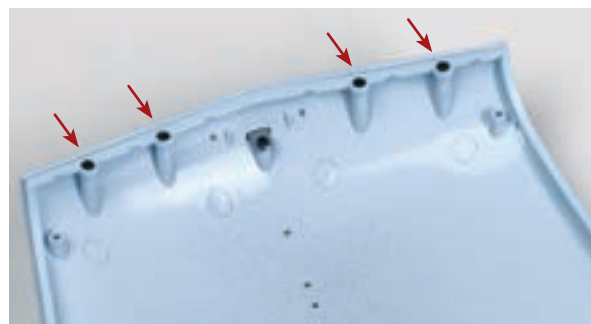
СБОРКА КАПОТА



Поместите на заднюю поперечину усилителя капота фонарь освещения моторного отсека. Совместите центrovочный штифт фонаря с ответным вырезом усилителя и зафиксируйте его при помощи винта 1,7×4 (AP).

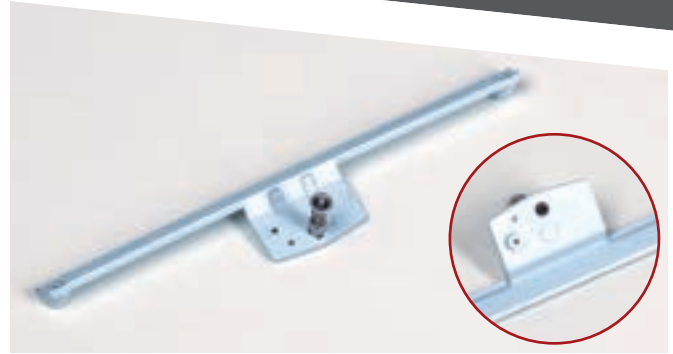
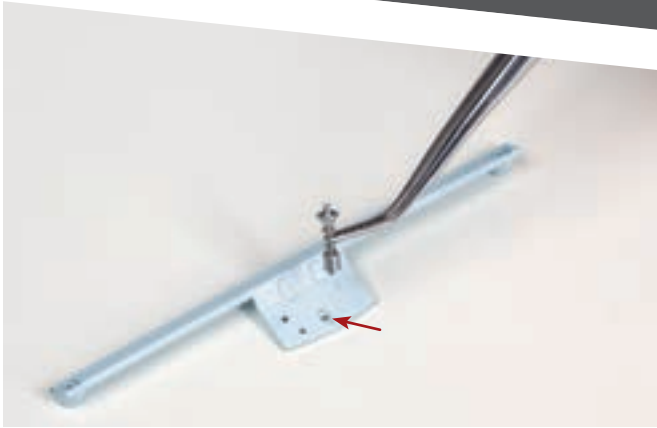


Поместите усилитель капота на внутренней плоскости капота. Проверьте совмещение центrovочных штырей усилителя, расположенных на боковых элементах, с ответными отверстиями капота (по три отверстия вдоль левой и правой граней капота). Закрепите установленную деталь двумя винтами 2,0×4 (BM) на задней поперечине усилителя и четырьмя винтами 1,7×4 (AM) на передней поперечине.



СОВЕТ МОДЕЛИСТУ:

ЛИНИЯ СБОРКИ



На площадке, расположенной в центре переднего усилителя капота, установите штырь замка капота. Совместите центровочные выступы на его основании с ответными углублениями около отверстия на площадке. Зафиксируйте деталь при помощи винта 1,7×4 (AP) с обратной стороны площадки.



На площадке усилителя, рядом с установленным штырем, поместите крюк предохранителя замка капота. Изгиб крюка должен быть направлен в сторону задней части усилителя. Совместите центровочный штифт крюка предохранителя с ответным отверстием на площадке усилителя и закрепите деталь при помощи винта 1,7×4 (AP).



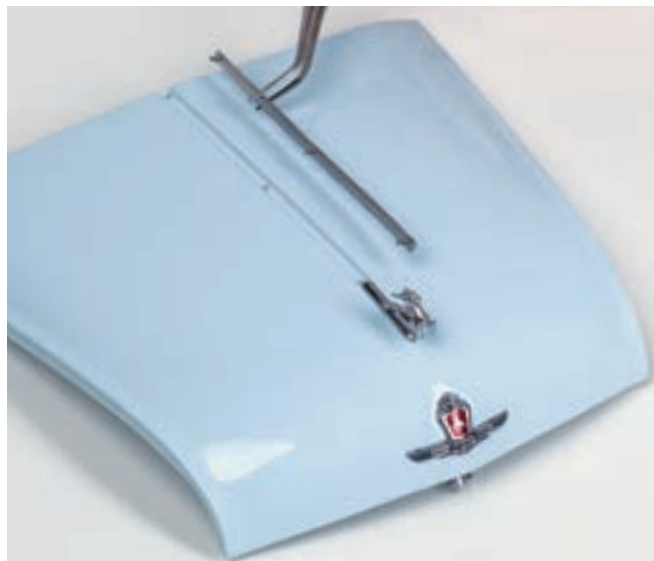
Установите собранный передний усилитель на внутренней поверхности капота в ее передней части. Закрепите деталь при помощи двух винтов 2,0×4 (BM) по краям усилителя.

Для облегчения процесса сборки все пакеты с винтами имеют маркировку, которая упоминается в инструкциях по сборке. Винты, предоставленные в кол-лекции, подразделяются на два типа: для фиксации в пластмассовых и металлических деталях. В соответствии со своим типом они маркируются буквами Р и М (вторая буква в индексе маркировки винтов). В инструкциях по сборке оба типа крепежа упоминаются как «винты». Во избежание трудностей с определением размера и типа винтов не высыпайте их из пакетов до начала сборки – извлекайте винты по мере необходимости. В отверстиях деталей, предназначенных для закручивания винтов, отсутствует резьба. При фиксации деталей винт сам нарезает резьбу своим телом. В особо трудных случаях рекомендуется предварительно (до крепежа детали) нарезать и прогнать резьбу необходимым винтом, закрутив его в отверстие и выкрутив один-два раза. В пакетах всегда имеются запасные винты для сборки.

ЛИНИЯ СБОРКИ



Поместите орнамент на переднюю часть внешней стороны капота. Совместите крепежные штифты фигурки с отверстиями в подштамповке капота. Аккуратно установите орнамент на капот, убедитесь в том, что штифты вошли во все отверстия капота. Плотно прижмите деталь к капоту. Во избежание поломки декоративной фигурки орнамента не держите деталь за тонкие элементы (рога и ноги фигурки оленя). Рекомендуется брать орнамент за его основание.



По центру верхней плоскости капота установите центральный молдинг. Совместите три центровочных штыря на нижней плоскости молдинга с ответными отверстиями капота и плотно прижмите детали друг к другу.



Обратите внимание: визуально молдинг является продолжением основания маскота.

СБОРКА КАПОТА